

# Jahresbericht 2021

## Durchgangsstation *FoyersBasel*



***FoyersBasel***  
Verein pädagogisch-therapeutischer  
Institutionen für weibliche Jugendliche



**Durchgangsstation FoyersBasel**  
Römergasse 19, 4058 Basel  
Tel. 061 307 95 30 / Fax. 061 307 95 35  
E-Mail: [durchgangsstation@foyerbasel.ch](mailto:durchgangsstation@foyerbasel.ch)  
Internet: [www.foyersbasel.ch](http://www.foyersbasel.ch)

---

## Rückblick 2021

### **Belegung und Finanzen – «ein ungewöhnliches Jahr mit überraschendem Gewinn»**

3'700 Belegungstage waren im Kalenderjahr 2021 zu verzeichnen. Das entspricht einer durchschnittlichen Belegungsauslastung von 84.5 %. In der Endabrechnung resultierte ein Plus von CHF 308'741.67. Dies ganz nüchtern die Belegungs- und Finanzaufgaben betreffend Kalenderjahr 2021.

Wie im Jahresbericht 2021 angesprochen, können wir die Auslastung nur bedingt beeinflussen. Das gehört nun einfach zu einer Durchgangsstation dazu. Ein genügend moderates finanzielles Polster erlaubt uns, die mit der Belegungsschwankung möglichen Verlustrechnung auszugleichen. Dieses Jahr sind wir zu einem überraschend guten Resultat gekommen.

Wir haben 196 Belegungstage über dem Soll erreicht, was ein Plus von ca. CHF 125'000 erklärt; dann kommt hinzu, dass wir Covid-bedingt viel längere Aufenthalte auf der offenen Abteilung hatten und die Jugendlichen dort meist einer externen Tätigkeit wie Regelschule oder Arbeit nachgegangen sind. Dies liess zu, dass wir die Betreuungszeiten, speziell beim internen Beschäftigungsangebot, verringern konnten. Zudem haben wir die schulische Unterstützung der Jugendlichen in der geschlossenen Abteilung ausschliesslich mit dem sozialpädagogischen Team geleistet, was durch die tiefe Belegung der geschlossenen Abteilung gut möglich war. Damit haben wir Personalkosten deutlich einsparen können. Ob das auf Dauer umgesetzt werden kann, speziell wenn die geschlossene Abteilung wieder stärker belegt wird, sei dahingestellt. 2021 war damit ein äusserst ungewöhnliches Jahr. Es steht klar mit den Auswirkungen der Pandemie im Zusammenhang.

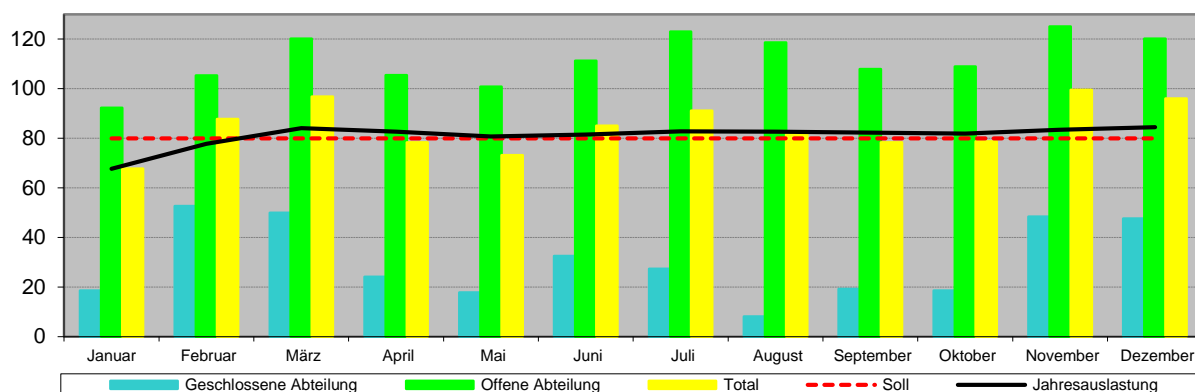
Zusätzlich ist der Jahresdurchschnitt der Belegungsauslastung der offenen Abteilung auf 112 % ausgewiesen, was mit zwei Zusatzbetten, die für die offene sowie die geschlossene Abteilung zur Verfügung stehen, möglich ist. Damit einhergehend war die Auslastung der geschlossenen Abteilung auf 37 % angelangt, was einem Rekordtief entspricht. Diese Auslastung der geschlossenen Abteilung steht in direktem Zusammenhang mit der Auslastung der offenen Abteilung. Die Jugendlichen der offenen Abteilung – im 2021 waren es meist solche, die wohngruppenadäquates Verhalten zeigen – konnten nicht weiterplatziert werden, da alle Wohngruppen und andere Anschlusslösungen lange Wartefristen hatten. So blockierte die übervolle offene Abteilung die Aufnahme von Jugendlichen über die geschlossene Abteilung.

Die Belegung der offenen Abteilung auf so hohem Niveau halten zu können, ist nur möglich mit den uns zur Verfügung stehenden Zusatzzimmern und mit der nötigen personellen Kapazität. Da wir mit einem einzigen Betreuungsteam über alle Bereiche hinweg – also über unsere offene Abteilung, geschlossene Abteilung und die internen Beschäftigungsprogramme – arbeiten, haben wir die ungleiche Belegungsauslastung mit Aufgabenverschiebungen innerhalb des Stammteams äusserst flexibel und effizient abdecken können.

Zum äusserst guten Resultat haben ebenso unvorhersehbare Einsparungen beigetragen. So konnten Covid-bedingt die Mitarbeiter\*innen keine Institutionen besuchen, und auch einige andere Weiterbildungsangebote kamen für uns nicht in Frage. Speziell die für uns wichtigen Institutionsbesichtigungen die notwendig sind, damit wir die entsprechenden Weiterplatzeempfehlungen ordentlich abklären, begründen und abstützen können, fielen im 2021 komplett ins Wasser. Nun besteht ein grosser Nachholbedarf, weshalb im 2022 einiger Zusatzaufwand anfallen wird, sofern die Covid-Situation das zulässt.

Die nachfolgende Grafik zeigt eindrücklich, wie die tiefe Auslastung der geschlossenen Abteilung mit der überaus hohen Auslastung der offenen Abteilung ausgeglichen wurde.

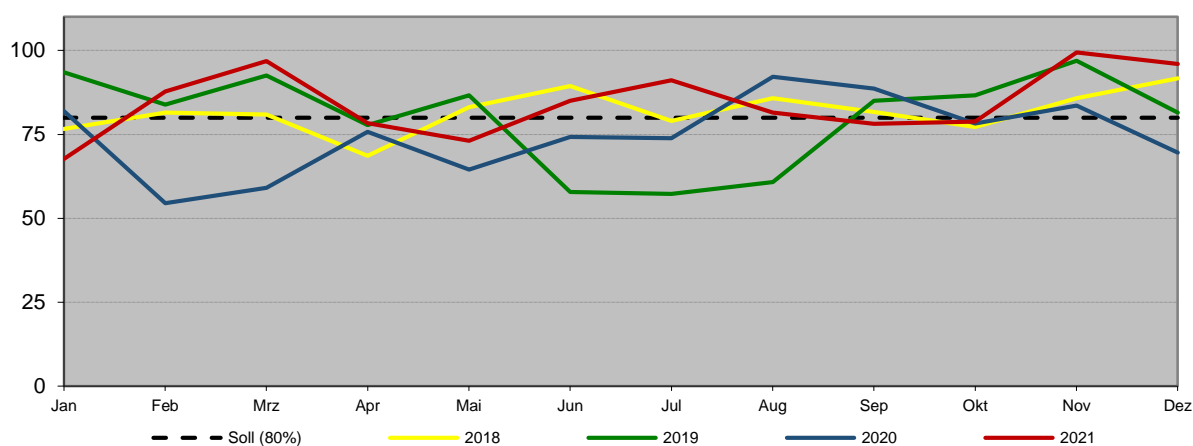
**Auslastung 2021 in %**



Die Jahresauslastung 2021, gesamt über beide Abteilungen gesehen, ist gegenüber andern Jahren recht ausgeglichen. Das hat stark damit zu tun, dass die meisten Aufenthalte in der offenen Abteilung sehr viel konstanter und länger erfolgten. Damit ist eine Belegungsplanung vereinfacht.

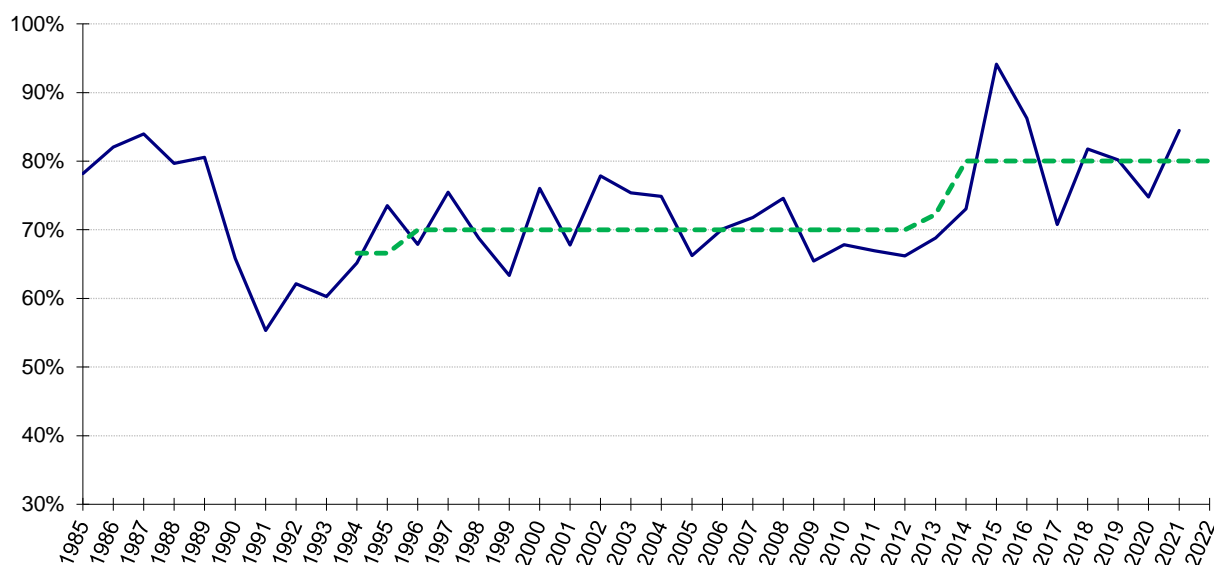
So haben wir im 2021 'lediglich' 46 Jugendliche betreut, im Gegensatz zu ca. 60 – 65 betreuten Jugendlichen in den Jahren vor der Pandemie. Die durchschnittliche Aufenthaltsdauer ist dabei vom langjährigen Schnitt von ca. 35 – 50 Tagen auf 80 Tage hochgeschwungen.

**Auslastung 2018 - 2021 in %**



Nachfolgend die grafische Darstellung der Jahresauslastungen über die ganze Zeit seit Gründung der Durchgangsstation FoyersBasel. Die grüne Linie ist die vorgegebene Sollbelegung, gemäss den Leistungsvereinbarungen mit dem Erziehungsdepartement Basel-Stadt. Im 1994, bei der Einführung der Leistungsvereinbarungen – davor erfolgte eine Restdefizitabrechnung – wurde die Sollbelegung auf 66.6 % festgelegt. Ab 1996 wurde dann die Sollbelegung auf 70 % und in den Jahren 2013 und 2014, mit dem Umzug an den neuen Standort, stufenweise auf 80 % erhöht. Die ab 2014 erfolgten Belegungsschwankungen sind teilweise enorm, können aber im Durchschnitt über alle Jahre die geforderte Sollbelegung von 80 % erfüllen. Der Belegungsschnitt der Jahre 2014 – 2021 beträgt 80.7 %.

### Jahresauslastungen seit 1985



### Gruppensituation – «Überraschungen und Rekorde»

Die Pandemie brachte einige Überraschungen. Oft haben wir erlebt, dass eine Jugendliche, ein Mitarbeiter oder eine Mitarbeiterin positiv auf Covid-19 getestet wurde. Das hiess sofort schauen, wer als Kontaktperson in Frage kommt, umgehend eine mögliche Betreuungsform für die Quarantäne- respektive Isolationszeit erarbeiten und umsetzen, was mit grossen Anstrengungen verbunden war, und oft auch musste der Arbeitsplan den neuen Gegebenheiten anpassen werden. Dabei konnten wir mit der konstruktiven Unterstützung des Contact Tracing-Teams der Medizinischen Dienste BS und auch den Familien der betroffenen Jugendlichen gute Lösungen erarbeiten.

Wir durften im 2021 auch Rekorde erfahren. So musste im zweiten Halbjahr 2021 keine einzige Jugendliche zur Fahndung ausgeschrieben werden. Ein Umstand, den wir noch nie hatten und der für eine Durchgangsstation auch sehr ungewöhnlich ist. Erfreulich war auch, dass wir eine lange Zeitspanne hatten, in der von zehn Jugendlichen acht Nichtraucherinnen waren, auch dies überhaupt keine zu erwartende Alltäglichkeit. Gegen Ende 2021 zeichnete sich zudem ab, dass eine Jugendliche vermutlich mehr als ein ganzes Jahr in unserer Obhut sein würde. Drei grosse Rekorde in der 35-jährigen Durchgangsstationsgeschichte.

### **Team und Herausforderungen** – *«Umbruch und neue Stabilität»*

Nach den gewichtigen Teamveränderungen im Vorjahr – diese sind im Jahresbericht 2020 angesprochen – ging es im 2021 hauptsächlich darum, das Team wieder zu einer guten, leistungsfähigen und kompetenten Arbeitsgemeinschaft wachsen zu lassen. Das war nicht so einfach, zumal acht Teamer\*innen die Durchgangstation im 2021 verliessen. Hinzu kam, dass wir im zweiten Covid-Jahr nach wie vor keine gemeinsamen Teamsitzungen vor Ort abhalten konnten. Wir haben stattdessen technische Möglichkeiten gesucht, gefunden und umgesetzt, dass Sitzungen hybrid abgehalten werden konnten. Das heisst, dass etwa die Hälfte des Teams an den Teamsitzungen vor Ort, die andere Hälfte per Video der Sitzung zugeschaltet war. Damit konnten zwar alle Mitarbeiter\*innen an den Sitzungen aktiv teilnehmen, aber ein echtes Teamgefühl war so kaum möglich, was für unsere Beziehungsarbeit mit den Jugendlichen unbedingt notwendig ist. Die vielen weiteren Schwierigkeiten, die uns die Pandemie bescherte, habe ich im Jahresbericht 2020 dargelegt.

### **Vereinsprozess** – *«Mit vielen Stolpersteinen»*

Das Jahr 2021 stand, nebst den personellen und gesundheitspolitischen Herausforderungen, ganz im Zeichen der strukturellen Erweiterung des Vereins FoyersBasel. Nachdem klar wurde, dass zur besseren Unterstützung der strategischen Führung und zur Bündelung von operativen Aufgaben eine Geschäftsführungsposition geschaffen werden soll, ging es darum, diese zu planen und umzusetzen.

Die Institutionsleitungen waren in den Prozess weitgehend involviert, was viele Ressourcen benötigte und auch das Aushalten von Unsicherheiten mit sich brachte.

Nachdem dann die grundlegenden Entscheidungen gemacht waren, die vielen offenen Fragen und die grossen Unsicherheiten meist geklärt werden konnten, konzentrierten sich alle auf eine möglichst gute und konstruktive Umsetzung.

### **Dank** – *«Ein grosser Dank»*

Ganz speziell möchte ich allen meinen Mitarbeiter\*innen herzlich danken. Sie haben es mit aller Energie möglich gemacht, dass die äusserst schwierige Situation mit der Pandemie gut gemeistert wurde. Sie haben die Jugendlichen in dieser Zeit fürsorglich, behutsam und professionell begleitet und auch alles darangesetzt, dass innerhalb des Teams niemand zu Schaden kommt. Auch das Vertrauen, welches die Teamer\*innen der Leitung gegenüber entgegenbrachten, zeugt von grosser Identifikation mit der Durchgangsstation und den herausfordernden, komplexen Betreuungsaufgaben.

Ein grosser Dank gilt Marita Sommer und Stephanie Wacker in der Funktion als pädagogische Leitung und deren Stellvertretung. Sie haben den Spagat zwischen den zu planenden Aufnahmen neuer Jugendlicher und der Tragfähigkeit und Sicherheit des Teams und der Gruppe erfolgreich gemeistert.

Meinen Kolleginnen in den Leitungen der andern FoyersBasel-Angeboten möchte ich für die grosse Unterstützung danken. Speziell in den Umstrukturierungsprozess musste viel Energie hineinsteckt werden, die dann in den einzelnen Institutionen mehr oder weniger gefehlt hat.

Ein herzliches Dankeschön an Ramona Bossard, Vereinskassierin. Sie hat es geschickt verstanden, das komplexe Finanzkonstrukt mit den verschiedenen Abrechnungsmodellen und Anforderungen der Vertragspartner zusammenzuführen und plausibel aufzustellen und war stets eine professionelle Ansprechpartnerin für alle finanziellen Belange.

Ein grosses Dankeschön an Bianka Fürbringer. Sie hat sich spontan bereit erklärt, das Präsidium des Vereins FoyersBasel zu übernehmen. Eine grosse Herausforderung, speziell mit den schwierigen Zwischenverhandlungen bezüglich Leistungsvereinbarung mit dem Trägerkanton. Für ein gutes Gelingen wünsche ich ihr viel Kraft und Ausdauer.

Ebenso ein ausdrücklicher Dank an alle Vorstandsmitglieder. Sie setzten viel Energie und Zeit dafür ein, dem starken externen Finanz- und Restrukturierungsdruck Stand halten zu können.

An dieser Stelle möchte ich auch speziell den Jugendlichen ein Kränzchen winden. Sie haben sich während der ganzen Pandemie-Zeit tapfer den individuellen und gruppenbezogenen Einschränkungen und Herausforderungen gestellt. Sie haben es ermöglicht, dass der Betrieb der Durchgangsstation in diesen belastenden Zeiten konstruktiv gestaltet werden konnte.

Für das kommende Jahr werden wir sicher wieder vielen alten und neuen, grossen und gewichtigen Herausforderungen begegnen, denen wir uns mit aller Energie annehmen werden. Stets zusammen mit den Jugendlichen und mit ihnen im Zentrum und Fokus.

Im Mai 2022

Lorenz Meier, Institutionsleiter

# Personal 2021

<i>Name</i>	<i>Vorname</i>	<i>Funktion</i>
Meier	Lorenz	Institutionsleitung
Sommer	Marita	Pädagogische Leitung und stellvertretende Institutionsleitung
Wacker	Stephanie	Sozialpädagogin und stellvertretende pädagogische Leitung
Aeschbach	Sandra	Sozialpädagogin
Bühler	Manuela	Sozialpädagogin
Burkhalter	Leslie	Sozialpädagogin
Conrad	Flurina	Lehrerin
Demaria	Debra	Sozialpädagogin
Fehr	Magdalena	Sozialpädagogin
Ferati	Selvije	Lehrerin
Golaz	Nicole	Sozialpädagogin
Goldberg	Agnes	Hauswirtschaftslehrerin
Götz	Frank	Sozialpädagoge
Herrmann	Gisela	Sozialpädagogin in Ausbildung
Kunz	Evelyne	Sekretärin
Lammer	Noemi	Sozialpädagogin
Leuenberger	Livia	Sozialpädagogin
Leuthold	Andreas	Sozialpädagoge
Lichtin	Samuel	Sozialpädagoge
Löffler	Daniela	Sozialpädagogin im Schulbereich
Lubert	Karen	Sozialpädagogin
Marbach	Rosmarie	Sozialpädagogin
Mehmedovic	Selma	Sozialpädagogin
Misini	Trime	Sozialpädagogin
Moeri	Mirjam	Sozialpädagogin
Mühle	Christina	Sozialpädagogin
Pflugi	Corinne	Sozialpädagogin
Rathgeb	Janine	Sozialpädagogin
Schaub	Rachel	Sozialpädagogin
Schaub	Rachel	Sozialpädagogin
Scherrer	Daniela	Sozialpädagogin
Schneuwly	Susanne	Sozialpædaogin
Schoeler	Benedict	Sozialpädagoge
Trynes	Natalie	Sozialpädagogin
Trynes	Natalie	Sozialpädagogin
Zain	Fabienne	Sozialpädagogin

# Belegungstage 2017 bis 2021

	2017	2018	2019	2020	2021	Durchschnitt 2017 - 2021
<b>Aufenthaltstage</b>						
offene Abteilung	2209	2851	2860	<b>2617</b>	<b>3259</b>	2759
geschlossene Abteilung	917	731	653	<b>659</b>	<b>441</b>	680
<b>Aufenthaltstage total</b>	<b>3126</b>	<b>3582</b>	<b>3513</b>	<b>3276</b>	<b>3700</b>	<b>3439</b>

<b>Durchschnittliche Belegungen in %</b>						
offene Abteilung	76	98	98	<b>90</b>	<b>112</b>	94
geschlossene Abteilung	63	50	45	<b>45</b>	<b>30</b>	47
<b>offene und geschlossene Abteilung</b>	<b>71</b>	<b>82</b>	<b>80</b>	<b>75</b>	<b>84</b>	<b>79</b>

<b>Ein- und Austritte</b>						
Bestand 1. Januar 2021	10	9	12	<b>11</b>	<b>9</b>	10
Eintritte	52	51	52	<b>43</b>	<b>37</b>	47
Austritte	53	49	53	<b>45</b>	<b>36</b>	47
Bestand 31. Dezember 2021	9	11	11	<b>9</b>	<b>10</b>	10
<b>Total Betreute</b>	<b>62</b>	<b>60</b>	<b>64</b>	<b>54</b>	<b>46</b>	<b>57</b>

<b>Aufenthaltsdauer in Tagen</b>						
kürzester Aufenthalt	1	1	1	<b>1</b>	<b>2</b>	1
längster Aufenthalt	165	214	192	<b>195</b>	<b>269</b>	207
<b>Durchschnittliche Aufenthaltstage</b>	<b>50</b>	<b>60</b>	<b>55</b>	<b>61</b>	<b>80</b>	<b>61</b>

Belegungssoll 2021, laut Vereinbarung: 3'504

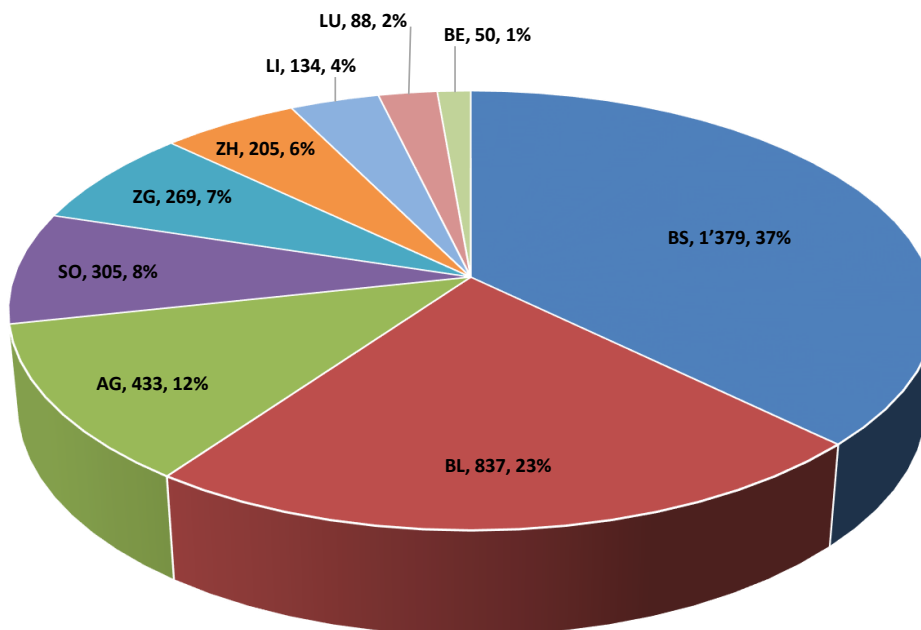


## Aufenthaltstage 2021 nach Einweisungskanton

KANTON	2017		2018		2019		2020		2021	
	absolut	in %	absolut	in %	absolut	in %	absolut	in %	absolut	in %
<b>BS</b>	498	18.9	426	13.5	662	23.2	439	13.4	<b>1'379</b>	<b>37.3</b>
<b>BL</b>	603	22.9	944	29.9	1'004	35.2	1'060	32.4	<b>837</b>	<b>22.6</b>
<b>AG</b>	283	10.8	38	1.2	123	4.3	358	10.9	<b>433</b>	<b>11.7</b>
<b>SO</b>	147	5.6	259	8.2	204	7.2	158	4.8	<b>305</b>	<b>8.2</b>
<b>ZG</b>			354	11.2			284	8.7	<b>269</b>	<b>7.3</b>
<b>ZH</b>	415	15.8	432	13.7	654	22.9	298	9.1	<b>205</b>	<b>5.5</b>
<b>LI</b>									<b>134</b>	<b>3.6</b>
<b>LU</b>	501	19.1	312	9.9	192	6.7	266	8.1	<b>88</b>	<b>2.4</b>
<b>BE</b>	582	22.1	466	14.8	348	12.2	54	1.6	<b>50</b>	<b>1.4</b>
<b>TG</b>					23	0.8	202	6.2		
<b>UR</b>					81	2.8				
<b>OW</b>			119	3.8						
<b>GR</b>	34	1.3	75	2.4						
<b>FR</b>			19	0.6						
<b>SH</b>	21	0.8								
<b>SG</b>			43	1.4	172	6.0	100	3.1		
<b>SZ</b>							34	1.0		
<b>NW</b>							22	0.7		
<b>VS</b>	42	1.6	95	3.0	50	1.8	1	0.0		
<b>TOTAL</b>	<b>2'628</b>	<b>100</b>	<b>3'156</b>	<b>100</b>	<b>2'851</b>	<b>100</b>	<b>3'276</b>	<b>100</b>	<b>3'700</b>	<b>100</b>

### Anzahl Aufenthaltstage 2021

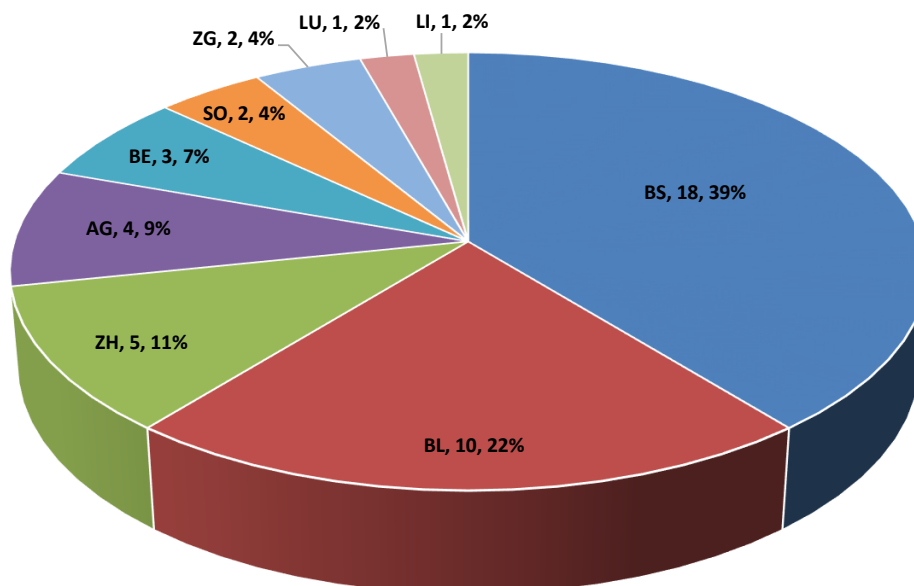
(Kanton, Anzahl Tage, %)



## Betreute nach Einweisungskanton

Kanton	2017		2018		2019		2020		2021	
	absolut	in %	absolut	in %	absolut	in %	absolut	in %	absolut	in %
BS	12	19.4	8	13.3	16	25.0	9	16.7	<b>18</b>	<b>39.1</b>
BL	18	29.0	20	33.3	13	20.3	15	27.8	<b>10</b>	<b>21.7</b>
ZH	5	8.1	7	11.7	9	14.1	5	9.3	<b>5</b>	<b>10.9</b>
AG	6	9.7	1	1.7	3	4.7	5	9.3	<b>4</b>	<b>8.7</b>
BE	8	12.9	6	10.0	7	10.9	5	9.3	<b>3</b>	<b>6.5</b>
SO	3	4.8	3	5.0	4	6.3	3	5.6	<b>2</b>	<b>4.3</b>
ZG			2	3.3			3	5.6	<b>2</b>	<b>4.3</b>
LU	6	9.7	6	10.0	4	6.3	2	3.7	<b>1</b>	<b>2.2</b>
LI									<b>1</b>	<b>2.2</b>
SG			2	3.3	4	6.3	2	3.7		
TG					2	3.1	2	3.7		
VS	1	1.6	2	3.3	1	1.6	1	1.9		
NW							1	1.9		
SZ							1	1.9		
UR					1	1.6				
GR	2	3.2	1	1.7						
OW			1	1.7						
FR			1	1.7						
SH	1	1.6								
<b>TOTAL</b>	<b>62</b>	<b>100</b>	<b>60</b>	<b>100</b>	<b>64</b>	<b>100</b>	<b>54</b>	<b>100</b>	<b>46</b>	<b>100</b>

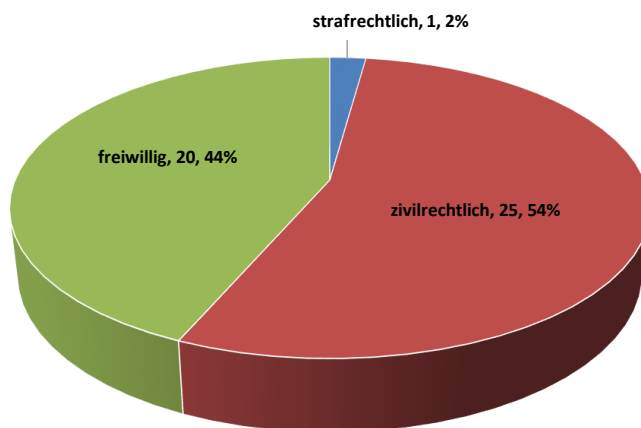
Anzahl Betreute 2021 nach Einweisungskanton  
(Kanton, Anzahl, %)



## Juristische Indikation

	2017		2018		2019		2020		2021	
	absolut	in %	absolut	in %	absolut	in %	absolut	in %	absolut	in %
strafrechtlich	3	4.8	2	3.3	1	1.6	3	5.6	1	2.2
zivilrechtlich	40	64.5	43	71.7	46	71.9	36	66.7	25	54.3
freiwillig	19	30.6	15	25.0	17	26.6	15	27.8	20	43.5
<b>Total</b>	<b>62</b>	<b>100</b>	<b>60</b>	<b>100</b>	<b>64</b>	<b>100</b>	<b>54</b>	<b>100</b>	<b>46</b>	<b>100</b>

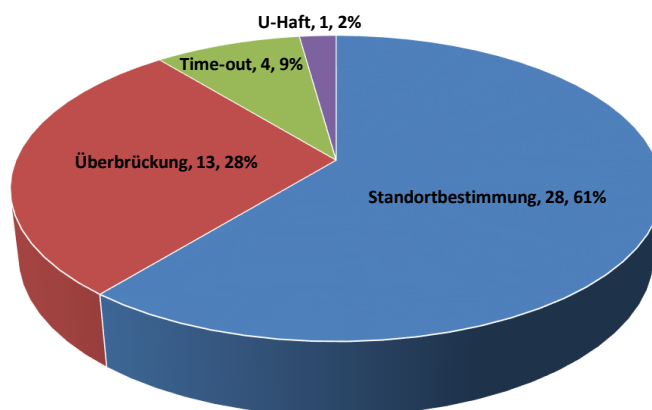
Juristische Indikation, rechtlich, Anzahl, Prozent



## Pädagogische Indikation

	2017		2018		2019		2020		2021	
	absolut	in %	absolut	in %	absolut	in %	absolut	in %	absolut	in %
Standortbestimmung	34	54.8	43	71.7	40	62.5	32	59.3	28	60.9
Überbrückung	20	32.3	13	21.7	18	28.1	19	35.2	13	28.3
Time-out	5	8.1	2	3.3	6	9.4	1	1.9	4	8.7
U-Haft	3	4.8	2	3.3			2	3.7	1	2.2
<b>Total</b>	<b>62</b>	<b>100</b>	<b>60</b>	<b>100</b>	<b>64</b>	<b>100</b>	<b>54</b>	<b>100</b>	<b>46</b>	<b>100</b>

Pädagogische Indikation, Auftrag, Anzahl, Prozent

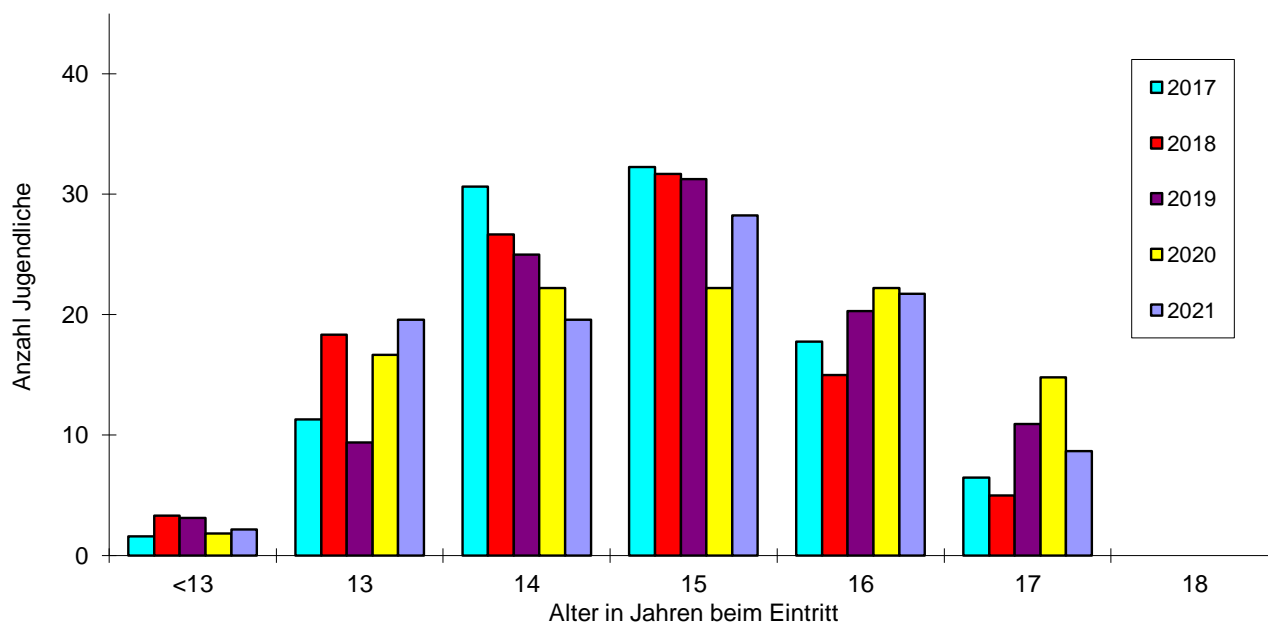


# Alter der betreuten Jugendlichen (bei Eintritt)

Alter	2017		2018		2019		2020		2021	
	absolut	in %	absolut	in %	absolut	in %	absolut	in %	absolut	in %
<13	1	1.6	2	3.3	2	3.1	1	1.9	1	2.2
13	7	11.3	11	18.3	6	9.4	9	16.7	9	19.6
14	19	30.6	16	26.7	16	25.0	12	22.2	9	19.6
15	20	32.3	19	31.7	20	31.3	12	22.2	13	28.3
16	11	17.7	9	15.0	13	20.3	12	22.2	10	21.7
17	4	6.5	3	5.0	7	10.9	8	14.8	4	8.7
18										
<b>Total</b>	<b>62</b>	<b>100</b>	<b>60</b>	<b>100</b>	<b>64</b>	<b>100</b>	<b>54</b>	<b>100</b>	<b>46</b>	<b>100</b>
<b>Alters-Mittelwert</b>	14.7		14.5		14.9		14.9		14.7	

## Graphische Darstellung der Altersstruktur der Jahre 2017 bis 2021

Anzahl Jugendlicher in Prozent



## **Durchgangsstation FoyersBasel, Basel**

Jahresrechnung 2021

Inhalt:

- Erfolgsrechnung
- Bilanz
- Anhang
- Details

Durchgangsstation FoyersBasel, Basel

	<b>01.01.2021</b>	<b>01.01.2020</b>
<b>ERFOLGSRECHNUNG</b>	<b>- 31.12.2021</b>	<b>- 31.12.2020</b>
	CHF	CHF
<b>BETRIEBSERTRAG</b>		
<b>Versorgerbeiträge</b>		
Beiträge Kanton Basel-Stadt	887'420.00	280'518.00
Beiträge andere Kantone	1'476'883.00	1'812'613.00
	<b>2'364'303.00</b>	<b>2'093'131.00</b>
<b>Betriebsbeiträge</b>		
Beiträge Bund (EJPD)	555'182.00	555'182.00
	<b>555'182.00</b>	<b>555'182.00</b>
<b>Übriger Ertrag</b>		
Personalverpflegung	17'010.00	16'555.35
Stromsparbonus/Rückverteilung CO2	7'551.80	7'435.30
Finanzertrag	0.00	0.00
Debitorengewinne+(Debitorenverluste-)	-481.35	396.45
	<b>24'080.45</b>	<b>24'387.10</b>
	<b>2'943'565.45</b>	<b>2'672'700.10</b>
<b>AUFWAND</b>		
<b>Löhne</b>		
Löhne Ausbildung	-90'386.20	-129'143.90
Löhne Betreuung	-1'440'449.80	-1'433'977.40
Löhne Institutionsleitung und Sekretariat	-191'535.25	-281'478.85
Löhne Hausdienst	-16'811.55	-16'683.85
	<b>-1'739'182.80</b>	<b>-1'861'284.00</b>
<b>Sozialversicherungen</b>		
AHV, ALV, FAK	-141'929.71	-152'794.62
Berufliche Vorsorge	-156'018.90	-163'949.35
Übrige Personalversicherungen	-36'697.36	-44'126.99
	<b>-334'645.97</b>	<b>-360'870.96</b>
<b>Personalnebenaufwand</b>		
Diverse Personalkosten	-11'959.50	-11'300.25
	<b>-11'959.50</b>	<b>-11'300.25</b>
<b>Raumaufwand</b>		
Mietzinsen	-315'000.00	-315'000.00
Unterhalt und Reparaturen Gebäude und Garten	-19'640.88	-22'058.74
Energieaufwand und Nebenkosten	-28'565.75	-26'015.10
	<b>-363'206.63</b>	<b>-363'073.84</b>

Durchgangsstation FoyersBasel, Basel

	<b>01.01.2021</b>	<b>01.01.2020</b>
<b>ERFOLGSRECHNUNG</b>	<b>- 31.12.2021</b>	<b>- 31.12.2020</b>
	CHF	CHF
<b>Direkter Betriebsaufwand</b>		
Urinproben etc.	-3'853.25	-5'100.25
Lebensmittel und Getränke	-56'183.11	-61'042.70
Haushalt	-25'359.12	-28'205.65
Schul- und Ausbildungsmaterial	-5'857.00	-2'274.02
Bastel- und Handfertigmateriale	-1'010.01	-451.50
Testmaterial	-2'550.00	0.00
Freizeitgestaltung	-4'505.90	-4'864.60
Aufwand für Time-out	-2'000.00	-3'150.00
Auslagen und Entschädigungen an Betreute	-6'077.05	-5'016.24
Teamsupervision	-4'976.00	-3'305.15
Psychiatrie	-11'375.00	-15'901.35
	<b>-123'746.44</b>	<b>-129'311.46</b>
<b>Verwaltungsaufwand</b>		
Büromaterial und Drucksachen	-5'336.27	-3'877.15
Kommunikation (Telefon, Telefax, Porti, Internet)	-6'027.85	-7'499.00
Werbeaufwand, Öffentlichkeitsarbeit	0.00	0.00
Fachliteratur, Zeitungen, Bibliothek	-398.20	-1'511.80
Unterhalt und Reparaturen Mobiliar und EDV-Anlage	-13'804.18	-14'192.85
Sachversicherungen und Abgaben	-6'221.23	-6'381.52
Entsorgung und Abwasser	-3'470.55	-2'310.85
Übriger Büro- und Verwaltungsaufwand	-2'158.45	-5'913.48
Übriger Sachaufwand	-4'619.60	-5'180.65
Honorare Leistungen Dritter (Admin.,Buchh.,Revision etc.)	-16'362.31	-18'145.86
Finanzaufwand	-175.00	-209.60
	<b>-58'573.64</b>	<b>-65'222.76</b>
	<b>-2'631'314.98</b>	<b>-2'791'063.27</b>
<b>AUSGABEN-/EINNAHMENÜBERSCHUSS (Betriebserfolg)</b>	<b>312'250.47</b>	<b>-118'363.17</b>
<b>a.o. und periodenfremder Erfolg</b>		
a.o. und periodenfremder Ertrag	0.00	1'836.45
a.o. und periodenfremder Aufwand Covid-19	-3'508.80	-16'467.86
	<b>-3'508.80</b>	<b>-14'631.41</b>
<b>SPENDEN</b>		
<b>Spendeneingänge</b>		
Spendenzuweisung Verein für neuen Standort	0.00	0.00
Auflösung Rückstellung im Rahmen Spendenzweck	0.00	0.00
	<b>0.00</b>	<b>0.00</b>
<b>Spendenverwendung</b>		
Aufwand im Rahmen Spendenzweck	0.00	0.00
	<b>0.00</b>	<b>0.00</b>
<b>AUSGABEN-/EINNAHMENÜBERSCHUSS</b>	<b>308'741.67</b>	<b>-132'994.58</b>

Durchgangsstation FoyersBasel

Basel, 22. März 2022

RB-18

Durchgangsstation FoyersBasel, Basel

<b>BILANZ</b>	<b>31.12.2021</b>	<b>31.12.2020</b>
	CHF	CHF
<b>A K T I V E N</b>		
<b>Flüssige Mittel</b>		
Kasse	5'199.80	6'613.45
Postcheck	226'237.38	138'628.83
	<b>231'437.18</b>	<b>145'242.28</b>
<b>Forderungen</b>		
Forderungen gegenüber Betreuten	311'927.45	250'476.15
Forderungen aus Barauslagen gegenüber Betreuten	707.15	456.35
Forderung gegenüber Verein FoyersBasel	0.00	0.00
übrige kurzfristige Forderungen	20'203.55	1'370.15
	<b>332'838.15</b>	<b>252'302.65</b>
<b>Aktive Rechnungsabgrenzung</b>	<b>10'903.65</b>	<b>6'500.30</b>
<b>UMLAUFVERMÖGEN</b>	<b>575'178.98</b>	<b>404'045.23</b>
<b>T O T A L</b>	<b>575'178.98</b>	<b>404'045.23</b>
<b>P A S S I V E N</b>		
<b>Verbindlichkeiten aus Lieferungen und Leistungen</b>		
Verbindlichkeiten	13'762.72	21'103.10
<b>Kontokorrent Verein FoyersBasel</b>	<b>120'821.64</b>	<b>256'030.38</b>
<b>Passive Rechnungsabgrenzung</b>	<b>87'625.25</b>	<b>82'684.05</b>
<b>Rückstellung aus Spenden für neuen Standort</b>	<b>910.05</b>	<b>910.05</b>
<b>KURZFRISTIGES FREMDKAPITAL</b>	<b>223'119.66</b>	<b>360'727.58</b>
<b>Organisationskapital</b>		
Reserven	19'515.00	19'515.00
	<b>19'515.00</b>	<b>19'515.00</b>
<b>Zweckgebundene Rücklagen</b>		
Rücklagen Stand Anfang Jahr	477'062.28	477'062.28
Verlustvortrag	-453'259.63	-320'265.05
Jahresergebnis	308'741.67	-132'994.58
<b>Zweckgebundene Rücklagen Ende Jahr</b>	<b>332'544.32</b>	<b>23'802.65</b>
<b>T O T A L</b>	<b>575'178.98</b>	<b>404'045.23</b>



Durchgangsstation FoyersBasel, Basel

**ANHANG**

**2021**  
CHF

**2020**  
CHF

Betreffend Anhang wird auf den Anhang der Jahresrechnung 2021 des Trägerverein "FoyesBasel Verein pädagogisch-therapeutischer Institutionen für weibliche Jugendliche" verwiesen

Durchgangsstation FoyersBasel, Basel

<b>DETAILS</b>	<b>2021</b>	<b>2020</b>
	CHF	CHF
<b>Aktive Rechnungsabgrenzung</b>		
Umsatzrückvergütungen Migros	0.00	0.00
Stromsparbonus	5'593.90	5'500.00
Axa Winterthur Krankentaggelder	5'174.75	0.00
Telefon, Internet	0.00	1'000.30
Diverses	135.00	0.00
	<b>10'903.65</b>	<b>6'500.30</b>
<b>Passive Rechnungsabgrenzung</b>		
Ferien und Überstundenrückstellung Mitarbeiter	77'200.00	74'500.00
Rechnung Psychiatrische Klinik	0.00	0.00
Strom, Gas	5'547.35	4'456.50
Telefon	464.25	888.75
Wareneinkäufe	4'243.80	2'820.90
Diverses	169.85	17.90
	<b>87'625.25</b>	<b>82'684.05</b>

