

Jahresbericht 2022

Durchgangsstation *FoyersBasel*



FoyersBasel
Verein pädagogisch-therapeutischer
Institutionen für weibliche Jugendliche



Durchgangsstation FoyersBasel
Römergasse 19, 4058 Basel
Tel. 061 307 95 30 / Fax. 061 307 95 35
E-Mail: durchgangsstation@foyersbasel.ch
Internet: www.foyersbasel.ch

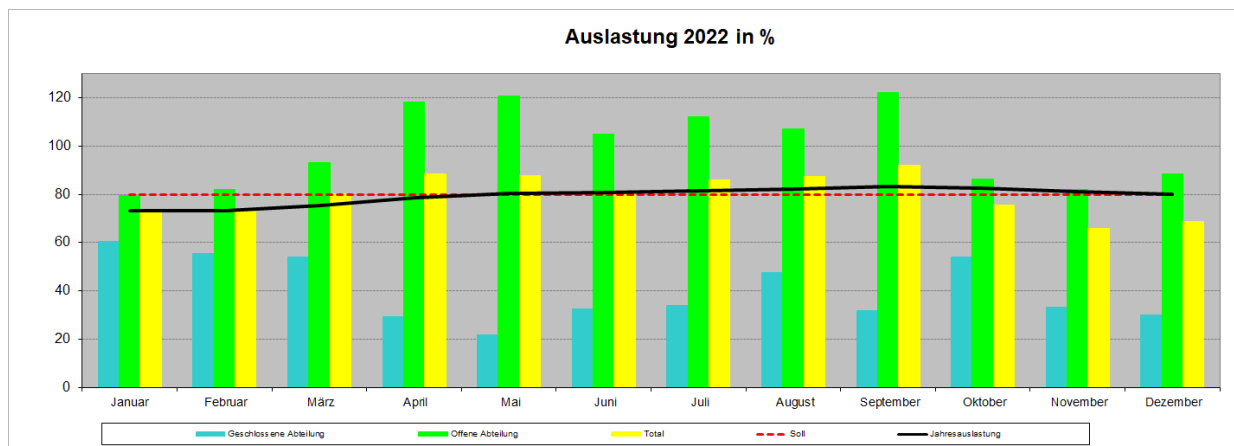
Rückblick 2022

Belegung und Finanzen – «ein Durchschnittsjahr mit Höhen und Tiefen»

3'502 Belegungstage resultieren im Kalenderjahr 2022. Das entspricht einer durchschnittlichen Belegungsauslastung von 79.9 %. Damit verpassen wir das Belegungssoll um lediglich 2 Aufenthaltstage, was mit einer Punktlandung bezeichnet werden kann. In der Endabrechnung resultiert ein geringes Minus von CHF 19'923.26, welches u.a. einigen aufgestauten gebäudetechnischen Unterhaltsarbeiten geschuldet ist. Dies in aller Kürze zu den Belegungs- und Finanzzahlen betreffend des Kalenderjahrs 2022.

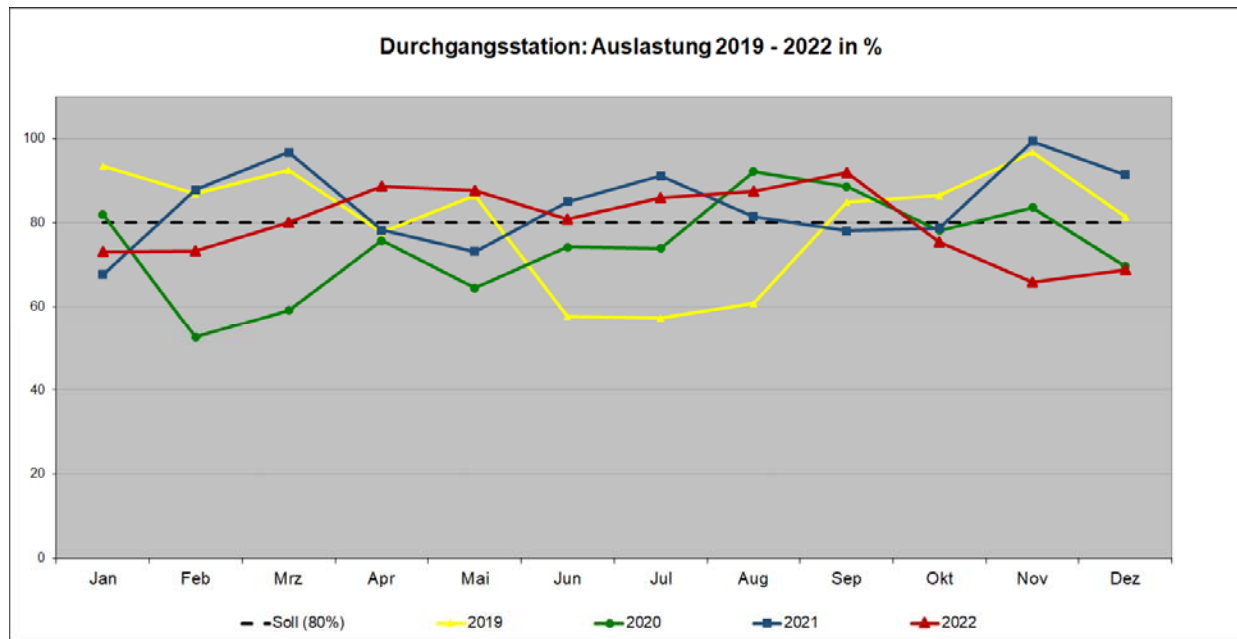
Ein paar einzelne Gegebenheiten möchte ich hier etwas genauer erläutern. Die Belegungssituation ist zu Beginn des Jahres über beide Abteilungen leicht im Minus. Die Auslastung der geschlossenen Abteilung ist dabei recht hoch. Ab März erfolgt eine deutliche Steigerung, speziell in der offenen Abteilung. Damit zusammenhängend geht die Belegung der geschlossenen Abteilung deutlich zurück. Um diesem Rückgang entgegenzuwirken erweitern wir das Betreuungsangebot mit fließenden Übergängen der beiden Abteilungen, sowie individuellen Teilöffnungen der geschlossenen Abteilung und damit der Möglichkeit die Zeitdauer des Aufenthaltes in der geschlossenen Abteilung verlängern zu können. Ist die offene Abteilung komplett ausgelastet, so wie in den Monaten April bis September, mit jeweils über 100 % Belegungstage – was nur mit den zusätzlichen zwei Studio-Zimmern möglich ist – können die Aufnahmen in die geschlossene Abteilung nicht mehr zeitnah erfolgen, da der Übertritt in die offene Abteilung nicht gewährleistet ist oder eine andere Anschlusslösung in Aussicht steht. Im letzten Quartal des Jahres ist ein markanter Rückgang der Belegungen ersichtlich, was überraschend und nicht vorhersehbar eintritt. Leider ist damit der erwartete leichte Überhang der Auslastung gleich wieder 'weggefressen'.

Grafik der Auslastung im 2022



Im Vergleich mit den vier vorhergehenden Jahren wird in der nachfolgenden Grafik ganz deutlich, wie das Jahr 2022 durch die ausserordentlich geringe Auslastung in ein paar wenigen Monaten in der Belegung zurückfällt. So sind die Oktober- und November-Auslastungen 2022 (rote Kurve) deutlich tiefer, und im November ist zudem der tiefste Wert der letzten vier Jahre zu verzeichnen, was klar im Gegensatz zu den anderen Jahren steht.

Grafik mit Belegungsüberblick über die letzten vier Jahre



Corona – «Überstanden, aber mit Nachwirkungen»

Die Corona-Jahre 2020/2021 haben wir zum Glück hinter uns. Die ganze Situation war sehr schwierig zu meistern, mit vielen unbekanntem Entwicklungen und ebenso vielen überraschenden Momenten, die eine extreme Flexibilität erforderte. Nun scheint aber die Pandemie überstanden zu sein, und wir können uns wieder auf die Kernaufgaben der Betreuung konzentrieren. Leider hat die ganze Pandemiezeit aber auch deutliche Spuren im Team hinterlassen. Ich habe im letzten Jahresbericht darauf hingewiesen, dass nach der Pandemiezeit ein Nachholbedarf bestehen wird. So ist nebst dem Nachholbedarf bei den für uns wichtigen externen Institutionsbesuchen auch der deutliche Bedarf und Wunsch einer Erholungsphase spürbar. Das Team hat nun das grosse Bedürfnis, die Teamgemeinschaft zu erleben und neu zu festigen. So wird auch ein Wechsel der Supervisionsperson gewünscht und umgesetzt. Die gemeinsamen Teamsitzungen sind aber leider schnell wieder mit Alltagsthemen überlagert und ausgelastet, damit stellt sich erneut wieder eine Stressphase ein, die wiederum mit einigen krankheitsbedingten Ausfällen einhergeht – ein schwieriger Teufelskreis.

Struktur- und Leitungswechsel – «die neuen Herausforderungen»

In einem längeren Prozess auf gesamter Vereinsebene wird eine neue Führungsstruktur gesucht. Neu soll der Verein FoyersBasel eine Geschäftsleitung mit einer Geschäftsführung erhalten. Im Juni 2022 tritt Claudia Kraus diese neue Stelle mit den vielen Aufgaben an.

Als Institutionsleiter der Durchgangsstation FoyersBasel entschliesse ich mich, die Leitung per Ende 2022 abzugeben und in den leicht vorgezogenen Ruhestand zu gehen. Parallel dazu kündigt Marita Sommer als pädagogische Leiterin an, per Mitte 2023 die Durchgangsstation zu verlassen. Damit wird die gemeinsame Suche neuer Leitungspersonen für die Durchgangsstation eine der grössten Start-Herausforderungen für die neue Geschäftsführerin sein. Auch hier erfolgt ein Strukturwechsel. Um die grosse Leitungsaufgabe und -verantwortung auf mehreren Schultern abzustützen, wird eine Co-Leitung als Institutionsleitung gesucht und diverse Teilaufgaben auf weitere Teampersonen abgegeben. In einem intensiven Bewerbungsprozess wird die gewünschte Co-Leitung einstimmig gefunden. Corinne Pflugi, als ausgewiesene Mitarbeiterin der Durchgangsstation mit 20-jähriger interner Erfahrung, und Stephanie Preiswerk mit mehrfacher Leitungserfahrung, werden ab Januar 2023 respektive April 2023 die Co-Leitung der Durchgangsstation FoyersBasel übernehmen. Das Duo ist für die Durchgangsstation die Idealbesetzung und garantiert die erfolgreiche Weiterführung der äusserst anspruchsvollen Aufgaben der Krisenintervention. Für das ganze Team ist der bevorstehende Wechsel trotzdem eine grosse Herausforderung, die jedoch von allen tatkräftig mitgetragen wird.

Dank – «Ein grosser Dank»

Mein grosser Dank gilt dem ganzen Durchgangsstations-Team. Dank des grossen Einsatzes aller und der uneingeschränkten Loyalität mir gegenüber kann ich nun nach 28 Jahren in der Leitung diese Führungs- und Verantwortungsaufgabe mit einem guten Gefühl in neue Hände übergeben. Es fällt mir nicht leicht, die Leitung Ende Jahr abzugeben, da mir der ganze Betrieb, das Team und alle einzelnen Teammitglieder sehr ans Herz gewachsen sind. Einen herzlichen Dank ans ganze Team, dass ich mich mit einem tollen Teamfestli verabschieden darf.

An Marita Sommer, pädagogische Leitung und meine Stellvertreterin, sei ein grosser Dank gerichtet. Sie unterstützt mich, das Team, die Jugendlichen tatkräftig, damit wir alle die gesteckten Ziele erreichen. Ebenso bedanke ich mich bei Evelyne Kunz. Sie steht mir jederzeit zur Seite und übernimmt viel Verantwortung bei allen administrativen Aufgaben.

Ich möchte aber auch allen früheren Teamer:innen danken, dass sie mich und die Durchgangsstation, meist für eine lange Zeit, begleitet haben.

Ich möchte einen grossen Dank an Claudia Kraus, die neue Geschäftsführerin FoyersBasel, richten. Sie hat mit grosser Ruhe, einem Blick auf das Wesentliche und tatkräftiger Initiative erreicht, dass die vielen Herausforderungen, wie das angestrebte neue Leitungsmodell in der Durchgangsstation inklusive der Suche nach geeigneten Personen, und ganz viele übergeordnete Anliegen der anderen Foyers und des Vereins, konstruktiv und zielstrebig angegangen werden.

Dem Vorstand und den einzelnen Vorstandsmitgliedern danke ich für ihren ehrenamtlichen Einsatz für den Verein und für die Unterstützung der Geschäftsführung bei der Erarbeitung und Umsetzung einer neuen Vereinsstruktur und damit einer neuen Vereinskultur. Der Treuhänderin, Ramona Bossard, danke ich für die jahrelange, offene und tolle Zusammenarbeit. Bianka Fürbringer, als neue Präsidentin, danke ich für die unerschrockene Übernahme der Vereinsleitungsverantwortung und das jeweils offene Ohr bei Anliegen der Basis.

Den Leiterinnen der anderen Foyers danke ich für die offene, konstruktive Zusammenarbeit und die grosse Unterstützung auch bei individuellen Anliegen.

Ich danke allen, die mich auf dem doch langen Foyer-Weg begleitet haben.

An dieser Stelle möchte ich allen, die die Durchgangsstation und die anderen Foyers unterstützen, wünschen, dass sie weiterhin die Kraft und Energie aufbringen, sich für die Jugendlichen einzusetzen und dies in einer gelingenden Zusammenarbeit aller Beteiligten.

Allen Jugendlichen, die in der Durchgangsstation ein vorübergehendes Zuhause haben, wünsche ich ganz viel Lebensmut, dass sie die nötige Unterstützung einfordern und erhalten und das Beste aus der Situation machen können.

Im April 2023

Lorenz Meier, Institutionsleiter i.R.

Personal 2022

<i>Name</i>	<i>Vorname</i>	<i>Funktion</i>
Aeschbach	Sandra	Sozialpädagogin
Bühler	Manuela	Sozialpädagogin
Burkhalter	Leslie	Sozialpädagogin, Springerin
Fehr	Magdalena	Sozialpädagogin
Ferati	Selvije	Lehrerin
Golaz	Nicole	Sozialpädagogin
Goldberg	Agnes	Hauswirtschaftslehrerin
Götz	Frank	Sozialpädagoge
Herrmann	Gisela	Sozialpädagogin in Ausbildung
Jung-Diefenbach	Vivien	Sozialpädagogin
Klaus	Vera	Sozialpädagogin
Krämer	Aleksandra	Sozialpädagogin
Kunz	Evelyne	Sekretärin
Leuenberger	Livia	Sozialpädagogin
Leuthold	Andreas	Sozialpädagoge
Lichtin	Samuel	Sozialpädagoge
Löffler	Daniela	Sozialpädagogin im Schulbereich
Loy	Maurice	Sozialpädagoge
Lubert	Karen	Sozialpädagogin
Marbach	Rosmarie	Sozialpädagogin, Springerin
Mehmedovic	Selma	Sozialpädagogin
Meier	Lorenz	Institutionsleitung
Minder	Tobias	Sozialpädagoge
Misini	Trime	Sozialpädagogin
Moeri	Mirjam	Sozialpädagogin
Mühle	Christina	Sozialpädagogin
Pflugi	Corinne	Sozialpädagogin
Preiswerk	Stephanie	designierte Institutionsleitung
Rathgeb	Janine	Sozialpädagogin
Scherrer	Daniela	Sozialpädagogin
Schoeler	Benedict	Sozialpädagoge
Sommer	Marita	Pädagogische Leitung und stellvertretende Institutionsleitung
Trynes	Natalie	Sozialpädagogin, Springerin
Wacker	Stephanie	Sozialpädagogin und stellvertretende pädagogische Leitung

Belegungstage 2018 bis 2022

	2018	2019	2020	2021	2022	Durchschnitt 2018 - 2022
Aufenthaltstage						
offene Abteilung	2851	2860	2617	3259	2914	2900
geschlossene Abteilung	731	653	659	441	588	614
Aufenthaltstage total	3582	3513	3276	3700	3502	3515

Durchschnittliche Belegungen in %						
offene Abteilung	98	98	90	112	100	99
geschlossene Abteilung	50	45	45	30	40	42
offene und geschlossene Abteilung	82	80	75	84	80	80

Ein- und Austritte						
Bestand 1. Januar 2022	9	12	11	9	10	10
Eintritte	51	52	43	37	43	45
Austritte	49	53	45	36	35	44
Bestand 31. Dezember 2022	11	11	9	10	8	10
Total Betreute	60	64	54	46	53	55

Aufenthaltsdauer in Tagen						
kürzester Aufenthalt	1	1	1	2	2	1
längster Aufenthalt	214	192	195	269	229	220
Durchschnittliche Aufenthaltstage	60	55	61	80	66	64

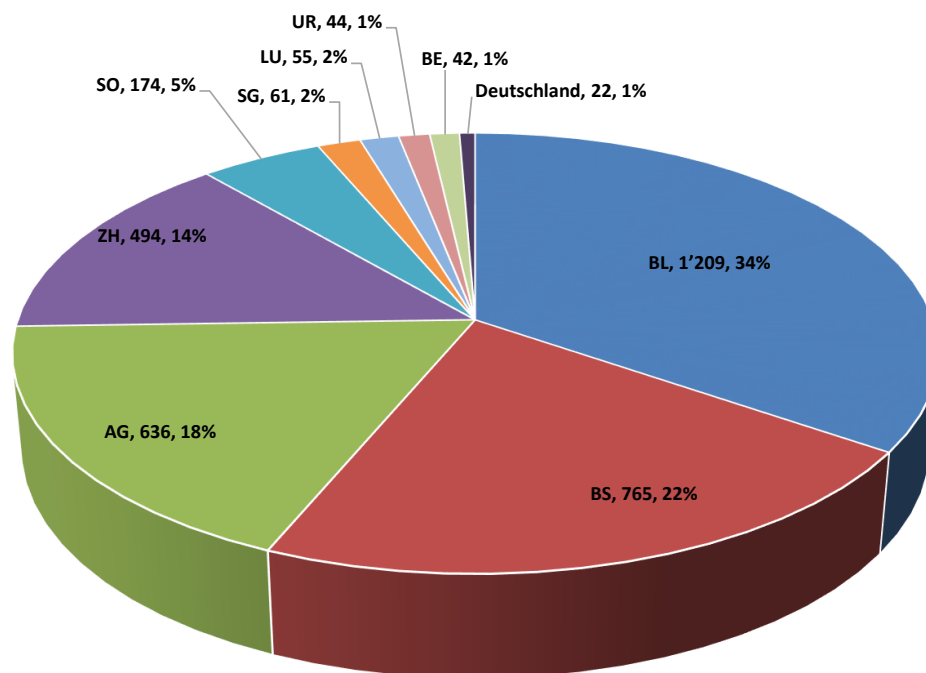
Belegungssoll 2022, laut Vereinbarung: 3504

Aufenthaltstage 2022 nach Einweisungskanton

KANTON	2018		2019		2020		2021		2022	
	absolut	in %	absolut	in %	absolut	in %	absolut	in %	absolut	in %
BL	944	26.4	1'004	28.6	1'060	32.4	837	22.6	1'209	34.5
BS	426	11.9	662	18.8	439	13.4	1'379	37.3	765	21.8
AG	38	1.1	123	3.5	358	10.9	433	11.7	636	18.2
ZH	432	12.1	654	18.6	298	9.1	205	5.5	494	14.1
SO	259	7.2	204	5.8	158	4.8	305	8.2	174	5.0
SG	43	1.2	172	4.9	100	3.1			61	1.7
LU	312	8.7	192	5.5	266	8.1	88	2.4	55	1.6
UR			81	2.3					44	1.3
BE	466	13.0	348	9.9	54	1.6	50	1.4	42	1.2
Deutschland									22	0.6
ZG	354	9.9			284	8.7	269	7.3		
Lichtenstein							134	3.6		
TG			23	0.7	202	6.2				
SZ					34					
NW					22					
VS	95	2.7	50	1.4	1	0.0				
OW	119	3.3								
GR	75	2.1								
FR	19	0.5								
TOTAL	3'582	74	3'513	71	3'276	66	3'700	100	3'502	100

Anzahl Aufenthaltstage 2022

Kanton, Anzahl Tage, Prozent

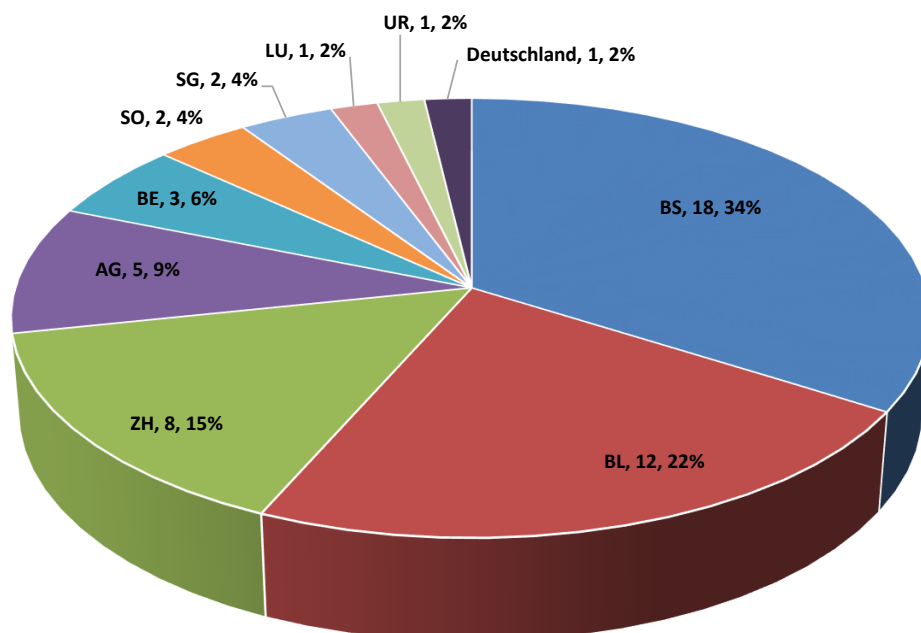


Betreute nach Einweisungskanton

Kanton	2018		2019		2020		2021		2022	
	absolut	in %	absolut	in %	absolut	in %	absolut	in %	absolut	in %
BS	8	15.4	16	33.3	9	20.0	18	64.3	18	51.4
BL	20	38.5	13	27.1	15	33.3	10	35.7	12	34.3
ZH	7	13.5	9	18.8	5	11.1	5	17.9	8	22.9
AG	1	1.9	3	6.3	5	11.1	4	14.3	5	14.3
BE	6	11.5	7	14.6	5	11.1	3	10.7	3	8.6
SO	3	5.8	4	8.3	3	6.7	2	7.1	2	5.7
SG	2	3.8	4	8.3	2	4.4			2	5.7
LU	6	11.5	4	8.3	2	4.4	1	3.6	1	2.9
UR			1	2.1					1	2.9
Deutschland									1	2.9
ZG	2	3.8			3	6.7	2	7.1		
LI							1	3.6		
TG			2	4.2	2	4.4				
VS	2	3.8	1	2.1	1	2.2				
NW					1	2.2				
SZ					1	2.2				
GR	1	1.9								
OW	1	1.9								
FR	1	1.9								
TOTAL	52	100	48	100	45	100	28	100	35	100

Anzahl Betreute 2022 nach Einweisungskanton

Kanton, Anzahl, Prozent

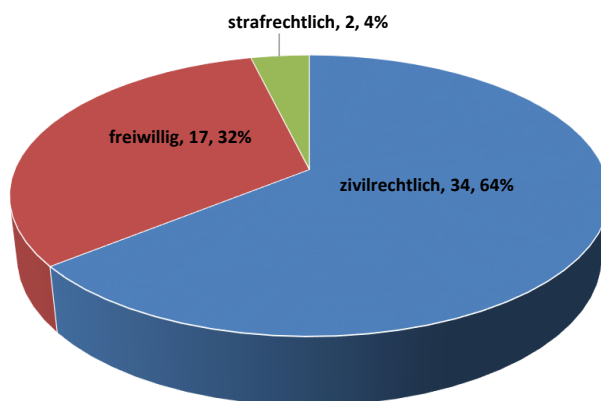


Juristische Indikation

	2018		2019		2020		2021		2022	
	absolut	in %	absolut	in %	absolut	in %	absolut	in %	absolut	in %
zivilrechtlich	43	71.7	46	71.9	36	66.7	25	54.3	34	64.2
freiwillig	15	25.0	17	26.6	15	27.8	20	43.5	17	32.1
strafrechtlich	2	3.3	1	1.6	3	5.6	1	2.2	2	3.8
Total	60	100	64	100	54	100	46	100	53	100

Juristische Indikation

rechtlich, Anzahl, Prozent

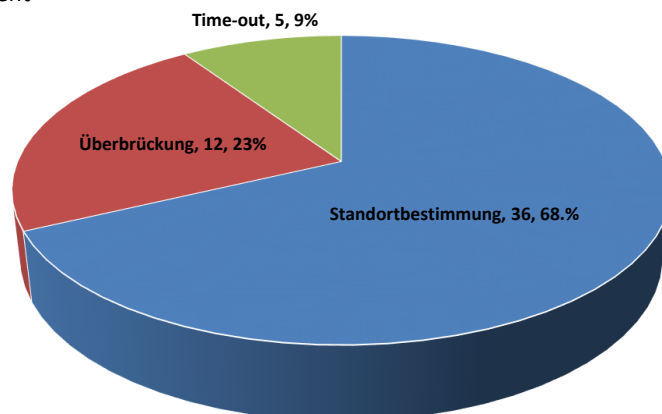


Pädagogische Indikation

	2018		2019		2020		2021		2022	
	absolut	in %	absolut	in %	absolut	in %	absolut	in %	absolut	in %
Standortbestimmung	43	71.7	40	62.5	32	59.3	28	60.9	36	67.9
Überbrückung	13	21.7	18	28.1	19	35.2	13	28.3	12	22.6
Time-out	2	3.3	6	9.4	1	1.9	4	8.7	5	9.4
U-Haft	2	3.3			2	3.7	1	2.2		
Total	60	100	64	100	54	100	46	100	53	100

Pädagogische Indikation,

Auftrag, Anzahl, Prozent

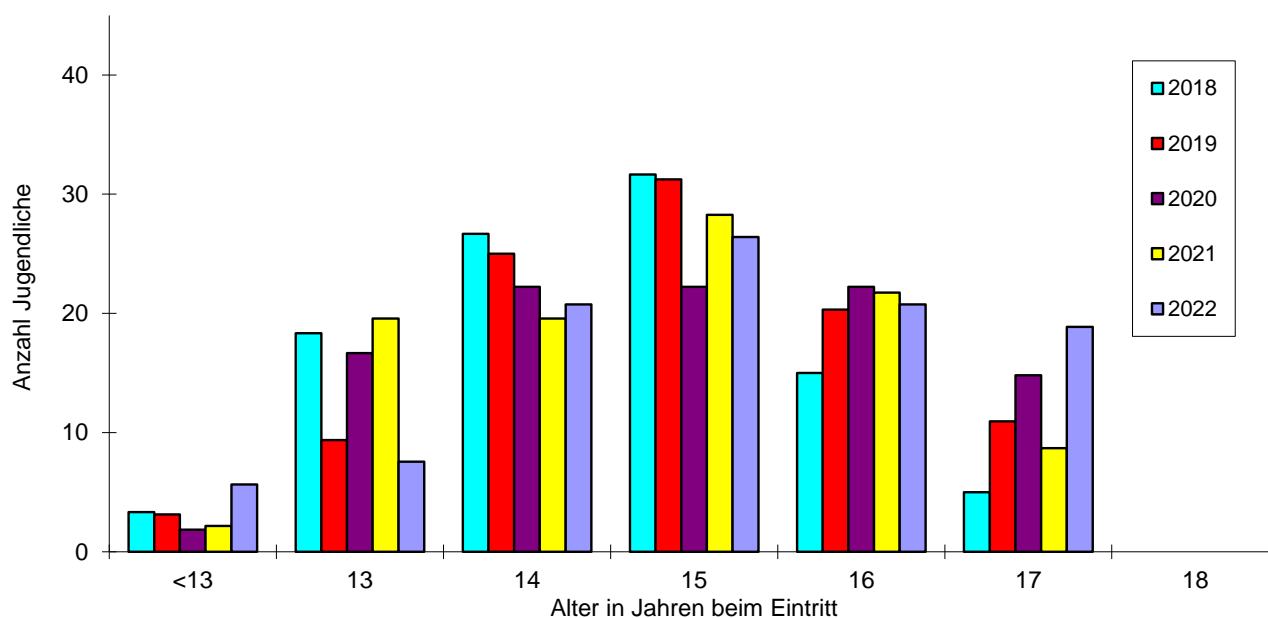


Alter der betreuten Jugendlichen (bei Eintritt)

Alter	2018		2019		2020		2021		2022	
	absolut	in %	absolut	in %	absolut	in %	absolut	in %	absolut	in %
<13	2	3.3	2	3.1	1	1.9	1	2.2	3	5.7
13	11	18.3	6	9.4	9	16.7	9	19.6	4	7.5
14	16	26.7	16	25.0	12	22.2	9	19.6	11	20.8
15	19	31.7	20	31.3	12	22.2	13	28.3	14	26.4
16	9	15.0	13	20.3	12	22.2	10	21.7	11	20.8
17	3	5.0	7	10.9	8	14.8	4	8.7	10	18.9
18										
Total	60	100	64	100	54	100	46	100	53	100
Alters-Mittelwert	14.5		14.9		14.9		14.7		15.1	

Graphische Darstellung der Altersstruktur der Jahre 2018 bis 2022

Anzahl Jugendlicher in Prozent



Durchgangsstation FoyersBasel, Basel

Jahresrechnung 2022

Inhalt:

- Erfolgsrechnung
- Bilanz
- Anhang
- Details

Durchgangsstation FoyersBasel, Basel

	01.01.2022	01.01.2021
ERFOLGSRECHNUNG	- 31.12.2022	- 31.12.2021
	CHF	CHF
BETRIEBSERTRAG		
Versorgerbeiträge		
Beiträge Kanton Basel-Stadt	432'147.00	887'420.00
Beiträge andere Kantone	1'819'469.00	1'476'883.00
Beiträge Nachbetreuung	2'875.00	0.00
Beiträge Brutto	17'666.00	0.00
	2'272'157.00	2'364'303.00
Betriebsbeiträge		
Beiträge Bund (EJPD)	557'825.00	555'182.00
	557'825.00	555'182.00
Übriger Ertrag		
Personalverpflegung	16'970.00	17'010.00
Stromsparbonus/Rückverteilung CO2	7'301.90	7'551.80
Finanzertrag	0.00	0.00
Debitorengewinne+(Debitorenverluste-)	-1'701.95	-481.35
	22'569.95	24'080.45
	2'852'551.95	2'943'565.45
AUFWAND		
Löhne		
Löhne Ausbildung	-90'960.95	-90'386.20
Löhne Betreuung	-1'536'977.75	-1'440'449.80
Löhne Institutionsleitung und Sekretariat	-249'255.63	-191'535.25
Löhne Hausdienst	-17'135.70	-16'811.55
	-1'894'330.03	-1'739'182.80
Sozialversicherungen		
AHV, ALV, FAK	-146'208.80	-141'929.71
Berufliche Vorsorge	-162'979.70	-156'018.90
Übrige Personalversicherungen	-41'878.27	-36'697.36
	-351'066.77	-334'645.97
Personalnebenaufwand		
Diverse Personalkosten	-31'579.90	-11'959.50
	-31'579.90	-11'959.50
Raumaufwand		
Mietzinsen	-315'000.00	-315'000.00
Unterhalt und Reparaturen Gebäude und Garten	-21'165.20	-19'640.88
Energieaufwand und Nebenkosten	-31'110.57	-28'565.75
	-367'275.77	-363'206.63

Durchgangsstation FoyersBasel, Basel

	01.01.2022	01.01.2021
ERFOLGSRECHNUNG	- 31.12.2022	- 31.12.2021
	CHF	CHF
Direkter Betriebsaufwand		
Urinproben etc.	-11'589.85	-3'853.25
Lebensmittel und Getränke	-61'279.05	-56'183.11
Haushalt	-28'175.50	-25'359.12
Schul- und Ausbildungsmaterial	-8'710.22	-5'857.00
Bastel- und Handfertigmateriale	-752.15	-1'010.01
Testmaterial	-3'400.00	-2'550.00
Freizeitgestaltung und Lager	-7'508.15	-4'505.90
Aufwand für Time-out	0.00	-2'000.00
Auslagen und Entschädigungen an Betreute	-6'438.25	-6'077.05
Teamsupervision	-2'800.00	-4'976.00
Psychiatrie	-19'768.15	-11'375.00
	-150'421.32	-123'746.44
Verwaltungsaufwand		
Büromaterial und Drucksachen	-4'853.38	-5'336.27
Kommunikation (Telefon, Telefax, Porti, Internet)	-8'106.50	-6'027.85
Werbeaufwand, Öffentlichkeitsarbeit	0.00	0.00
Fachliteratur, Zeitungen, Bibliothek	-417.60	-398.20
Unterhalt und Reparaturen Mobiliar und EDV-Anlage	-28'040.17	-13'804.18
Sachversicherungen und Abgaben	-6'622.70	-6'221.23
Entsorgung und Abwasser	-2'688.63	-3'470.55
Übriger Büro- und Verwaltungsaufwand	-4'506.50	-2'158.45
Übriger Sachaufwand	-1'221.85	-4'619.60
Honorare Leistungen Dritter (Admin.,Buchh.,Revision etc.)	-21'205.03	-16'362.31
Finanzaufwand	-139.06	-175.00
	-77'801.42	-58'573.64
	-2'872'475.21	-2'631'314.98
AUSGABEN-/EINNAHMENÜBERSCHUSS (Betriebserfolg)	-19'923.26	312'250.47
a.o. und periodenfremder Erfolg		
a.o. und periodenfremder Ertrag	0.00	0.00
a.o. und periodenfremder Aufwand Covid-19	0.00	-3'508.80
	0.00	-3'508.80
SPENDEN		
Spendeneingänge		
Spendenzuweisung Verein für neuen Standort	0.00	0.00
Auflösung Rückstellung im Rahmen Spendenzweck	0.00	0.00
	0.00	0.00
Spendenverwendung		
Aufwand im Rahmen Spendenzweck	0.00	0.00
	0.00	0.00
AUSGABEN-/EINNAHMENÜBERSCHUSS	-19'923.26	308'741.67

Durchgangsstation FoyersBasel

Durchgangsstation FoyersBasel, Basel

BILANZ	31.12.2022	31.12.2021
	CHF	CHF
A K T I V E N		
Flüssige Mittel		
Kasse	5'869.45	5'199.80
Postcheck	187'506.74	226'237.38
	193'376.19	231'437.18
Forderungen		
Forderungen gegenüber Betreuten	340'446.68	311'927.45
Forderungen aus Barauslagen gegenüber Betreuten	245.35	707.15
Forderung gegenüber Verein FoyersBasel	0.00	0.00
übrige kurzfristige Forderungen	0.00	20'203.55
	340'692.03	332'838.15
Aktive Rechnungsabgrenzung	4'701.10	10'903.65
UMLAUFVERMÖGEN	538'769.32	575'178.98
T O T A L	538'769.32	575'178.98
P A S S I V E N		
Verbindlichkeiten aus Lieferungen und Leistungen		
Verbindlichkeiten	18'835.40	13'762.72
Kontokorrent Verein FoyersBasel	37'026.74	120'821.64
Passive Rechnungsabgrenzung	103'191.20	87'625.25
Rückstellung aus Spenden für neuen Standort	910.05	910.05
Rückstellungen Interner Versicherungsfonds	46'669.87	0.00
KURZFRISTIGES FREMDKAPITAL	206'633.26	223'119.66
Organisationskapital		
Reserven	19'515.00	19'515.00
	19'515.00	19'515.00
Zweckgebundene Rücklagen		
Rücklagen Stand Anfang Jahr	477'062.28	477'062.28
Verlustvortrag	-144'517.97	-453'259.63
Jahresergebnis	-19'923.26	308'741.67
Zweckgebundene Rücklagen Ende Jahr	312'621.05	332'544.32
T O T A L	538'769.31	575'178.98

Durchgangsstation FoyersBasel, Basel

ANHANG

2022
CHF

2021
CHF

Betreffend Anhang wird auf den Anhang der Jahresrechnung 2022 des Trägerverein "FoyesBasel Verein pädagogisch-therapeutischer Institutionen für weibliche Jugendliche" verwiesen

Durchgangsstation FoyersBasel, Basel

DETAILS	2022	2021
	CHF	CHF
Aktive Rechnungsabgrenzung		
Umsatzrückvergütungen Migros	0.00	0.00
Stromsparbonus	4'701.10	5'593.90
Axa Winterthur Krankentaggelder	0.00	5'174.75
Telefon, Internet	0.00	0.00
Diverses	0.00	135.00
	4'701.10	10'903.65
Passive Rechnungsabgrenzung		
Ferien und Überstundenrückstellung Mitarbeiter	88'300.00	77'200.00
Rechnung Psychiatrische Klinik	0.00	0.00
Strom, Gas, Wasser	7'671.85	5'547.35
Telefon	460.65	464.25
Wareneinkäufe	4'598.70	4'243.80
Diverses	2'160.00	169.85
	103'191.20	87'625.25